

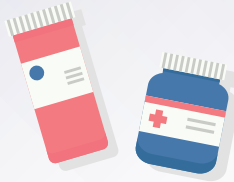


HEALTHIER, LONGER,
BETTER LIVES

AIA ONE BILLION

เอไอเอ มุ่งสนับสนุนให้ผู้คนที่กว่าพันล้านคน
มีสุขภาพและชีวิตที่ดีขึ้น

สัญญาเพิ่มเติม UDR



สัญญาเพิ่มเติม UDR คือ

สัญญาเพิ่มเติมที่ถูกออกแบบมาสำหรับแนบกับ AIA ISSARA PLUS (Unit Linked) เท่านั้น โดยคำนวณรวมค่าใช้จ่ายในเบี้ยฯ รวม RPP (เบี้ยประกันภัยหลักเพื่อความคุ้มครอง (RPP) + เบี้ยประกันภัยส่วนที่เพิ่มขึ้นจากการทำสัญญาเพิ่มเติม UDR (Target Premium)) ซึ่งหลังหักค่าธรรมเนียมกรมธรรม์** แล้ว เบี้ยฯ ส่วนที่เหลือจะนำไปซื้อหน่วยลงทุนในกองทุนรวม

จุดเด่น สัญญาเพิ่มเติม UDR



การันตี การรับประกันต่อเนื่อง ตลอดสัญญา*

AIA การันตี
การรับประกันต่อเนื่อง
ของสัญญาเพิ่มเติม UDR
เพื่อให้คุณได้รับ
ความคุ้มครองต่อเนื่อง
ตลอดอายุรับประกันภัย



เพิ่มโอกาสได้รับผลตอบแทน

เบี้ยฯ รวม RPP หลังหักค่าธรรมเนียมกรมธรรม์** จะถูกนำไปลงทุนผ่านกองทุนรวมที่ได้รับการคัดสรรโดย AIA เพื่อเพิ่มโอกาสให้คุณได้รับผลตอบแทน

\$100

ลดหย่อนภาษีเงินได้*** ตามที่กฎหมายกำหนด

* กรณีมูลค่าบัญชีกรมธรรม์มีเพียงพอในการหักค่าธรรมเนียมกรมธรรม์

** ค่าธรรมเนียมกรมธรรม์ประกอบไปด้วย ค่าใช้จ่ายในการดำเนินการประกันภัย ค่าธรรมเนียมการบริหารกรมธรรม์ และค่าการประกันภัย (COI และ COR)

*** สำหรับการซื้อแบบประกัน AIA Issara Plus (Unit Linked) และแนบสัญญาเพิ่มเติม UDR

- ค่าใช้จ่ายในการดำเนินการประกันภัย ค่าธรรมเนียมการบริหารกรมธรรม์ และค่าการประกันภัยสำหรับความคุ้มครองชีวิต (COI) สามารถหักลดหย่อนภาษีเงินได้บุคคลธรรมดาสูงสุดไม่เกิน 100,000 บาท ตามประกาศอธิบดีกรมสรรพากร (ฉบับที่ 172)
- ค่าการประกันภัยสำหรับสัญญาเพิ่มเติมแบบชำระค่าการประกันภัยโดยการขายคืนหน่วยลงทุน (COR) เฉพาะส่วนที่เข้าเงื่อนไขสามารถลดหย่อนภาษีเงินได้บุคคลธรรมดา ตามหลักเกณฑ์ที่กรมสรรพากรกำหนด

- ผู้ขอเอาประกันภัยควรศึกษาและทำความเข้าใจในเอกสารเสนอขายก่อนตัดสินใจทำประกันภัย เมื่อได้รับกรมธรรม์แล้วโปรดศึกษารายละเอียดข้อกำหนดและเงื่อนไขในกรมธรรม์
- ผู้ขอเอาประกันภัยที่มีหน้าที่แถลงข้อมูลความจริงในการขอเอาประกันภัย การปกปิดข้อมูลจริงหรือแถลงข้อมูลไม่เป็นเท็จใดๆ อาจเป็นเหตุให้บริษัทผู้รับประกันภัยบอกล้างสัญญาประกันภัยและปฏิเสธไม่จ่ายค่าสินไหมทดแทนตามสัญญาประกันภัย
- ข้อกำหนดและเงื่อนไขของข้อมูลคุ้มครองจะระบุไว้ในกรมธรรม์ประกันภัยที่ออกให้กับผู้ถือกรมธรรม์

	กลุ่มความคุ้มครองชดเชยรายวัน	อายุรับประกันภัย	ความคุ้มครอง
	AIA HB Extra - UDR เอไอเอ เฮลปี เอ็กซ์ตรา - UDR ✓	15 วัน - 70 ปี (ต่ออายุถึง 79 ปี)	จนถึงอายุ 80 ปี
	กลุ่มความคุ้มครองโรคร้ายแรง		
	AIA Multi-Pay CI Plus - UDR* เอไอเอ มัลติเพย์ ซีไอ พลัส - UDR* ✓	15 วัน - 70 ปี (ต่ออายุถึง 79 ปี หรือ 98 ปี)	จนถึงอายุ 80 ปี หรือ 99 ปี
	AIA Multi-Pay CI - UDR เอไอเอ มัลติเพย์ ซีไอ - UDR ✓		
	AIA CI Plus - UDR เอไอเอ ซีไอ พลัส - UDR ✓		
	AIA CI Care - UDR เอไอเอ ซีไอ แคร์ - UDR ✓		
	AIA CI - UDR เอไอเอ ซีไอ - UDR	15 วัน - 70 ปี (ต่ออายุถึง 79 ปี)	จนถึงอายุ 80 ปี
	AIA Health Cancer - UDR มรณกรรม / รักษาในโรงพยาบาล เนื่องจากโรคมะเร็ง - UDR ✓		
	AIA Care for Cancer - UDR เอไอเอ แคร์ ฟอว์ แคนเซอร์ - UDR ✓		

✓ หมายถึง เข้าร่วมโครงการไวทัลตี้ ยูนิค ลิงค์

* เอไอเอ มัลติเพย์ ซีไอ พลัส - UDR เป็นชื่อทางการตลาดของสัญญาเพิ่มเติม AIA Multi-Pay CI - UDR (เอไอเอ มัลติเพย์ ซีไอ - UDR) คู่กับสัญญาเพิ่มเติม AIA Total Care - UDR (เอไอเอ โทเทิล แคร์ - UDR)

- ผู้ขอเอาประกันภัยควรศึกษาและทำความเข้าใจในเอกสารเสนอขายก่อนตัดสินใจทำประกันภัย เมื่อได้รับกรมธรรม์แล้วโปรดศึกษารายละเอียดข้อกำหนดและเงื่อนไขในกรมธรรม์
- ผู้ขอเอาประกันภัยมีหน้าที่แจ้งข้อความจริงในการขอประกันภัย การปกปิดข้อความจริงหรือแถลงข้อความเท็จใดๆ อาจเป็นเหตุให้บริษัทผู้รับประกันภัยบอกล้างสัญญาประกันภัยและปฏิเสธไม่จ่ายค่าสินไหมทดแทนตามสัญญาประกันภัย
- ข้อกำหนดและเงื่อนไขของข้อความคุ้มครองจะระบุไว้ในกรมธรรม์ประกันภัยที่ออกให้กับผู้ถือกรมธรรม์



ผลประโยชน์รวมสูงสุด
1,000%
ของจำนวนเงินเอาประกันภัย

ผลประโยชน์สูงสุด
800%
ของจำนวนเงินเอาประกันภัย

AIA MULTI-PAY CI PLUS - UDR

=

ใหม่!

+

AIA Multi-Pay CI - UDR

AIA Total Care - UDR

โรคร้าย เจอ จ่าย หลายจบ ครบถึงการดูแล

ผลประโยชน์สูงสุด
200%
ของจำนวนเงินเอาประกันภัย

AIA Multi-Pay CI Plus - UDR (เอไอเอ มัลติเพย์ ซีไอ พลัส - UDR)
เป็นชื่อทางการตลาดของสัญญาเพิ่มเติม AIA Multi-Pay CI - UDR
(เอไอเอ มัลติเพย์ ซีไอ - UDR) คู่กับสัญญาเพิ่มเติม AIA Total Care - UDR
(เอไอเอ โทเทิล แคร์ - UDR)

- ผู้เอาประกันภัยควรศึกษาและทำความเข้าใจในเอกสารเสนอขายก่อนตัดสินใจทำประกันภัย เมื่อได้รับกรมธรรม์แล้วโปรดศึกษารายละเอียดข้อกำหนดและเงื่อนไขในกรมธรรม์
- ผู้เอาประกันภัยมีหน้าที่แถลงข้อความจริงในการขอเอาประกันภัย การปกปิดข้อความจริงหรือแถลงข้อความเท็จใดๆ อาจเป็นเหตุให้บริษัทผู้รับประกันภัยบอกล้างสัญญาประกันภัยและปฏิเสธไม่จ่ายค่าสินไหมทดแทนตามสัญญาประกันภัย
- ข้อกำหนดและเงื่อนไขของข้อความคุ้มครองจะระบุไว้ในกรมธรรม์ประกันภัยที่ออกให้กับผู้ถือกรมธรรม์



ผลประโยชน์โดยย่อ AIA MULTI-PAY CI - UDR



หากผู้เอาประกันภัยได้รับการวินิจฉัยและหรือยืนยันจากแพทย์เป็นครั้งแรก ในขณะที่ยังมีชีวิตอยู่ว่าเจ็บป่วยเป็นโรคร้ายแรงที่ได้รับการคุ้มครองภายใต้สัญญาเพิ่มเติมนี้ บริษัทจะจ่ายผลประโยชน์ ดังนี้

ผลประโยชน์	จำนวนเงินผลประโยชน์	
	จำนวนสูงสุด (ครั้ง)	ผลประโยชน์สูงสุดต่อครั้ง
1. ผลประโยชน์ความคุ้มครองโรคร้ายแรงระดับต้นถึงระดับปานกลาง ¹	5	40% ของจำนวนเงินเอาประกันภัยตามที่ระบุในหน้าตารางกรมธรรม์หรือบันทึกสลักหลัง (ถ้ามี)
2. ผลประโยชน์ความคุ้มครองโรคร้ายแรงระดับรุนแรง ²	6	100% ของจำนวนเงินเอาประกันภัยตามที่ระบุในหน้าตารางกรมธรรม์หรือบันทึกสลักหลัง (ถ้ามี)
3. ผลประโยชน์กรณีผู้เอาประกันภัยเสียชีวิต ³		100% ของจำนวนเงินเอาประกันภัยตามที่ระบุในหน้าตารางกรมธรรม์หรือบันทึกสลักหลัง (ถ้ามี) หักด้วยผลประโยชน์ในข้อ 1 และ 2 ทั้งหมดที่บริษัทได้จ่ายไปแล้ว (ถ้ามี)
4. ผลประโยชน์ยกเว้นค่าการประกันภัย ⁴		ยกเว้นค่าการประกันภัยสำหรับสัญญาเพิ่มเติมนี้เมื่อผู้เอาประกันภัยได้รับการวินิจฉัยและหรือยืนยันจากแพทย์เป็นครั้งแรก ในขณะที่ยังมีชีวิตอยู่ว่าเจ็บป่วยเป็นโรคร้ายแรงระดับรุนแรง

หมายเหตุ

- 1 บริษัทจะจ่ายผลประโยชน์ให้เพียงครั้งเดียวสำหรับแต่ละกลุ่มโรคและไม่จ่ายผลประโยชน์ในกรณีที่บริษัทได้จ่ายผลประโยชน์โรคร้ายแรงระดับรุนแรงในกลุ่มนั้นไปแล้ว
- 2 บริษัทจะจ่ายผลประโยชน์ให้เพียงครั้งเดียวสำหรับแต่ละกลุ่มโรค และจะไม่คุ้มครองการเจ็บป่วยด้วยโรคร้ายแรงระดับต้นถึงระดับปานกลาง หรือโรคร้ายแรงระดับรุนแรง หรือความผิดปกติที่เกิดขึ้นภายใน 1 ปี (No claim period) นับจากวันที่ผู้เอาประกันภัยได้รับการวินิจฉัยและหรือยืนยันจากแพทย์เป็นครั้งแรกในขณะที่ยังมีชีวิตอยู่ว่าเจ็บป่วยเป็นโรคร้ายแรงระดับรุนแรง (ยกเว้นกรณี Relapsed CI)
- 3 ในขณะที่สัญญาเพิ่มเติมยังคงมีผลบังคับ
- 4 ค่าการประกันภัยสำหรับสัญญาเพิ่มเติมนี้งวดแรกที่ครบกำหนดชำระถัดจากวันที่ผู้เอาประกันภัยได้รับการวินิจฉัยและหรือยืนยันจากแพทย์เป็นครั้งแรกในขณะที่ยังมีชีวิตอยู่ว่าเจ็บป่วยเป็นโรคร้ายแรงระดับรุนแรงที่ให้ความคุ้มครอง และค่าการประกันภัยสำหรับสัญญาเพิ่มเติมงวดสุดท้ายที่ได้รับยกเว้นคือ ค่าการประกันภัยสำหรับสัญญาเพิ่มเติมนี้งวดที่ครบกำหนดชำระก่อนหน้าวันสิ้นผลบังคับของสัญญาเพิ่มเติมนี้

- ผู้ขอเอาประกันภัยควรศึกษาและทำความเข้าใจในเอกสารเสนอขายก่อนตัดสินใจทำประกันภัย เมื่อได้รับกรมธรรม์แล้วโปรดศึกษารายละเอียดข้อกำหนดและเงื่อนไขในกรมธรรม์
- ผู้ขอเอาประกันภัยมีหน้าที่แจ้งข้อความจริงในการขอเอาประกันภัย การปกปิดข้อความจริงหรือแถลงข้อความเท็จใดๆ อาจเป็นเหตุให้บริษัทผู้รับประกันภัยบอกล้างสัญญาประกันภัยและปฏิเสธไม่จ่ายค่าสินไหมทดแทนตามสัญญาประกันภัย
- ข้อกำหนดและเงื่อนไขของข้อความคุ้มครองจะระบุไว้ในกรมธรรม์ประกันภัยที่ออกให้กับผู้ถือกรมธรรม์

ผลประโยชน์การกลับมาเป็นซ้ำของโรคร้ายแรงระดับรุนแรง (RELAPSED CI)

หลังจากบริษัทได้จ่ายผลประโยชน์ความคุ้มครองโรคร้ายแรงระดับรุนแรงครั้งแรกแล้ว และต่อมาเกิดการกลับมาเป็นซ้ำของโรคร้ายแรงระดับรุนแรงที่บริษัทได้เคยจ่ายผลประโยชน์ไปแล้ว บริษัทจะจ่ายผลประโยชน์ความคุ้มครองโรคร้ายแรงระดับรุนแรงอีก 100% ของจำนวนเงินเอาประกันภัย สูงสุดโรคละ 1 ครั้ง¹ สำหรับโรคร้ายแรงดังต่อไปนี้

กรณีที่ 1 โรคมะเร็งที่ยังคงอยู่ (PERSISTENT CANCER)

โรคมะเร็งระยะลุกลาม (Invasive Cancer) ที่ยังคงอยู่และยังคงรักษาอย่างต่อเนื่อง โดยไม่พบช่วงเวลาที่มีการหายขาดหรือการสงบ (Remission) ตลอดระยะเวลา 2 ปี นับจากวันที่ได้รับการวินิจฉัยว่าเป็นโรคมะเร็งระยะลุกลาม (Invasive Cancer) ครั้งก่อน

กรณีที่ 2 โรคมะเร็งระยะแพร่กระจาย (METASTATIC CANCER)

โรคมะเร็งระยะลุกลาม (Invasive Cancer) ที่ยังคงอยู่และยังคงรักษาไม่หายอย่างต่อเนื่อง ได้กลายเป็นโรคมะเร็งระยะแพร่กระจายไปยังส่วนอื่นในร่างกาย โดยไม่พบช่วงเวลาที่มีการหายขาดหรือการสงบ (Remission) จนพ้นระยะเวลา 2 ปี นับจากวันที่ได้รับการวินิจฉัยว่าเป็นโรคมะเร็งระยะลุกลาม (Invasive Cancer) ครั้งก่อน

กรณีที่ 3 โรคมะเร็งระยะลุกลามกำเริบ (RECURRENCE INVASIVE CANCER)

โรคมะเร็งระยะลุกลาม (Invasive Cancer) มีการกำเริบหรือกลับมาเป็นซ้ำ หลังจากมีการหายขาดหรือการสงบ (Remission) ภายหลังจาก 2 ปี นับจากวันที่ได้รับการวินิจฉัยว่าเป็นโรคมะเร็งระยะลุกลาม (Invasive Cancer) ครั้งก่อน รวมถึง

- การกำเริบเฉพาะที่ (Local recurrence)
- การกำเริบในบริเวณข้างเคียง (Regional recurrence)
- การกำเริบแบบมีการแพร่กระจาย (Metastatic recurrence)

กรณีที่ 4 โรคมะเร็งระยะลุกลามชนิดใหม่ (NEW PRIMARY INVASIVE CANCER)

โรคมะเร็งระยะลุกลามชนิดใหม่ (New Primary Invasive Cancer) ไม่ได้มีสาเหตุหรือความเกี่ยวข้องใดๆ กับโรคมะเร็งระยะลุกลาม (Invasive Cancer) ในครั้งก่อน ที่เกิดขึ้นภายหลัง 2 ปี นับจากวันที่ได้รับการวินิจฉัยว่าเป็นโรคมะเร็งระยะลุกลาม (Invasive Cancer) ครั้งก่อน



โรคมะเร็งระยะลุกลาม



กล้ามเนื้อหัวใจตายเฉียบพลันจากการขาดเลือด

ที่กลับมาเป็นซ้ำ โดยเป็นครั้งใหม่และมีความแตกต่างแยกกันชัดเจนจากการเจ็บป่วยเป็นโรคนี้ในครั้งแรก ซึ่งเกิดขึ้นภายหลัง 1 ปี นับจากวันที่ได้รับการวินิจฉัยว่าเป็นกล้ามเนื้อหัวใจตายเฉียบพลันจากการขาดเลือดครั้งแรก



โรคหลอดเลือดสมองแตกหรืออุดตัน

ที่กลับมาเป็นซ้ำ โดยเป็นครั้งใหม่และมีความแตกต่างแยกกันชัดเจนจากการเจ็บป่วยเป็นโรคนี้ในครั้งแรก ซึ่งเกิดขึ้นภายหลัง 1 ปี นับจากวันที่ได้รับการวินิจฉัยว่าเป็นโรคหลอดเลือดสมองแตกหรืออุดตันครั้งแรก

หมายเหตุ : ¹ การจ่ายผลประโยชน์ Relapsed CI แต่ละครั้งจะถูกนับและใช้สิทธิภายใต้การจ่ายผลประโยชน์ความคุ้มครองโรคร้ายแรงจำนวนสูงสุด 6 ครั้งและจะไม่นำระยะเวลาห้ามเคลมมาพิจารณา

ระยะเวลาที่ไม่คุ้มครอง (Waiting Period) ของสัญญาเพิ่มเติม AIA Multi-Pay CI - UDR

บริษัทจะไม่คุ้มครองการเจ็บป่วยด้วยโรคร้ายแรง ที่เกิดขึ้นภายใน 60 วัน นับแต่วันเริ่มมีผลคุ้มครองตามสัญญาเพิ่มเติมนี้ หรือหากมีการต่ออายุสัญญาเมื่อสัญญาเพิ่มเติมสิ้นผลบังคับ (Reinstatement) ให้นับแต่วันเริ่มมีผลคุ้มครองตามการต่ออายุครั้งสุดท้าย หรือวันที่บริษัทอนุมัติให้เพิ่มจำนวนเงินเอาประกันภัยของสัญญาเพิ่มเติมนี้ แล้วแต่วันใดจะเกิดขึ้นภายหลัง

ข้อยกเว้นบางส่วนของสัญญาเพิ่มเติม AIA Multi-Pay CI - UDR

- ① ความผิดปกติซึ่งแพทย์ยืนยันและมีหลักฐานชัดเจนว่าเกี่ยวข้องกับโรคร้ายแรงหรือโรคร้ายแรงที่เกิดขึ้นก่อนวันเริ่มมีผลคุ้มครองตามสัญญาเพิ่มเติมนี้
- ② การฆ่าตัวตาย หรือการทำร้ายร่างกายตนเอง หรือพยายามกระทำเช่นนั้น
- ③ การติดเชื้อไวรัสภูมิคุ้มกันบกพร่อง (HIV Positive) หรือภาวะของโรคภูมิคุ้มกันบกพร่อง (AIDS) ของผู้เอาประกันภัย ไม่ว่าจะทางตรงหรือทางอ้อมก็ตาม

- ผู้เอาประกันภัยควรศึกษาและทำความเข้าใจในเอกสารเสนอขายก่อนตัดสินใจทำประกันภัย เมื่อได้รับกรมธรรม์แล้วโปรดศึกษารายละเอียดข้อกำหนดและเงื่อนไขในกรมธรรม์
- ผู้เอาประกันภัยไม่มีหน้าที่แถลงข้อเท็จจริงในการเอาประกันภัย การปกปิดข้อความจริงหรือแถลงข้อความเท็จใดๆ อาจเป็นเหตุให้บริษัทผู้รับประกันภัยขอถอนสัญญาประกันภัยและปฏิเสธไม่จ่ายค่าสินไหมทดแทนตามสัญญาประกันภัย
- ข้อกำหนดและเงื่อนไขของกรมธรรม์คุ้มครองจะระบุไว้ในกรมธรรม์ประกันภัยที่ออกให้กับผู้ถือกรมธรรม์

โรคร้ายแรงที่คุ้มครองของสัญญาเพิ่มเติม AIA Multi-Pay CI - UDR

กลุ่มโรคร้ายแรง	โรคร้ายแรงระดับต้นถึงระดับปานกลาง (E)	โรคร้ายแรงระดับรุนแรง (S)
 กลุ่ม 1 กลุ่มโรคร้ายแรงและเนื้องอก	1.1E โรคมะเร็งระยะไม่ลุกลาม 1.2E การผ่าตัดเนื้องอกต่อมไธสมองออก	1.1S โรคมะเร็งระยะลุกลาม 1.2S เนื้องอกในสมองชนิดที่ไม่ใช่มะเร็ง
 กลุ่ม 2 กลุ่มโรคหัวใจระบบการหายใจและระบบการไหลเวียนโลหิต	2.1E โรคหลอดเลือดหัวใจตีบที่รักษาด้วยการสวนหลอดเลือดหัวใจ 2.2E การผ่าตัดลอกเยื่อหุ้มหัวใจ 2.3E การรักษารอคลินหัวใจด้วยการสวนหลอดเลือด 2.4E การรักษารอคหลอดเลือดแดงใหญ่เออร์ตาโดยวิธีใส่สายสวนทางหลอดเลือด หรือภาวะการโป่งพองของหลอดเลือดแดงใหญ่เออร์ตาที่ระดับอกหรือระดับท้อง 2.5E การใส่เครื่องกรองลมเลือดในหลอดเลือดดำใหญ่	2.1S กล้ามเนื้อหัวใจตายเฉียบพลันจากการขาดเลือด 2.2S การผ่าตัดเส้นเลือดเลี้ยงกล้ามเนื้อหัวใจ 2.3S โรคกล้ามเนื้อหัวใจ 2.4S การผ่าตัดลิ้นหัวใจโดยวิธีการเปิดหัวใจ 2.5S การผ่าตัดเส้นเลือดแดงใหญ่ เออร์ตา 2.6S โรคมะเร็งต้นในหลอดเลือดแดงปอดแบบปฐมภูมิ 2.7S โรคหลอดเลือดปอดอุดตันเรื้อรังขั้นรุนแรง / โรคมะเร็งระยะสุดท้าย 2.8S โรคโลหิตจางจากไขกระดูกไม่สร้างเม็ดโลหิต
 กลุ่ม 3 กลุ่มโรคหลอดเลือดสมองระบบประสาทและกล้ามเนื้อ	3.1E โรคหลอดเลือดสมองที่ต้องได้รับการผ่าตัดลอกหลอดเลือดแดงคอโคโรติค 3.2E โรคหลอดเลือดสมองที่ต้องได้รับการรักษาโดยวิธีใส่สายสวนเส้นเลือดแดงบริเวณคอ 3.3E โรคหลอดเลือดสมองโป่งพองที่รักษาโดยใช้ขดลวดผ่านสายสวนทางหลอดเลือด 3.4E การผ่าตัดฝังท่อระบายในโพรงสมอง	3.1S โรคหลอดเลือดสมองแตก 3.8S โรคมะเร็งประสาทหรืออูตตัน มัลติเพิล สเคลอโรสิส 3.2S โรคหลอดเลือดสมองโป่งพอง 3.9S โรคของเซลล์ประสาทที่ต้องรักษาโดยการผ่าตัด ควบคุมการเคลื่อนไหว 3.3S ภาวะโคม่า 3.10S ภาวะอะเพลลิก 3.4S โรคสมองเสื่อมชนิดอัลไซเมอร์* 3.11S อัมพาตของกล้ามเนื้อ 3.5S โรคเยื่อหุ้มสมองและไขสันหลัง แขนหรือขา อักเสบจากเชื้อแบคทีเรีย 3.12S โรคโปลิโอ 3.6S สมองอักเสบจากเชื้อไวรัส 3.13S โรคกล้ามเนื้อเสื่อม 3.7S โรคพาร์กินสัน*
 กลุ่ม 4 กลุ่มโรควัยชราและระบบการทำงานที่สำคัญของร่างกาย	4.1E การผ่าตัดตับอ่อนหนึ่งกิโลกรัม 4.2E การผ่าตัดไตหนึ่งข้าง 4.3E การผ่าตัดปอดออกหนึ่งข้าง	4.1S ตับวาย 4.2S ตับวายเรื้อรัง 4.3S โรคลำไส้อักเสบเป็นแผลรุนแรง 4.4S การผ่าตัดเปลี่ยนอวัยวะหรือ ปลุกถ่ายไขกระดูก 4.5S โรคไวรัสตับอักเสบบีขั้นรุนแรง 4.6S ภาวะตับอ่อนอักเสบที่กลืนเป็นซ้ำและเรื้อรัง 4.7S โรคอวัยวะปลูก จากโรคซิสเต็มมิก ลูปัส อิริเดมาไตซุส 4.8S ภาวะอวัยวะปลูกตายด้วยชนิดรุนแรง
 กลุ่ม 5 กลุ่มโรคภาวะติดเชื้อมากับร้ายแรงและภาวะทุพพลภาพ	5.1E แผลไหม้ชนิดรุนแรงน้อย 5.2E การผ่าตัดเลือดคั่งใต้เยื่อหุ้มสมอง อันเนื่องมาจากอุบัติเหตุ 5.3E การสูญเสียแขนหรือขาหนึ่งข้างหรือตาหนึ่งข้าง 5.4E โรคเบาหวานขึ้นจอประสาทตา	5.1S แผลไหม้จากรังสี 5.2S การบาดเจ็บที่ศีรษะอย่างรุนแรง 5.3S การสูญเสียการดำรงชีพอย่างอิสระ* 5.4S การทุพพลภาพถาวรสิ้นเชิง* - ไม่สามารถปฏิบัติงานประจำวันได้ด้วยตนเองอย่างดำรงตั้งแต่ 3 อย่างขึ้นไปต่อเนื่องกันเป็นระยะเวลาอย่างน้อย 180 วัน หรือ - ไม่สามารถประกอบอาชีพใด ๆ เพื่อรับค่าตอบแทนหรือกำไรได้ ต่อเนื่องกันเป็นระยะเวลาอย่างน้อย 180 วัน หรือ - การสูญเสีย สายตา มือ หรือ เท้า ทั้ง 2 ข้าง หรือสูญเสียมือ 1 ข้าง และเท้า 1 ข้าง หรือสูญเสียสายตา 1 ข้างและมือ 1 ข้าง หรือสูญเสียสายตา 1 ข้างและเท้า 1 ข้าง 5.5S ตาบอด 5.6S การฉีกขาดของรากประสาทต้นแขน 5.7S การสูญเสียความสามารถในการพูด 5.8S โรคเนื้อเยื่อพังผืดอักเสบติดเชื้อและเนื้องอกเนื้อเยื่อ 5.9S โรคเท้าช้าง
 กลุ่ม 6 กลุ่มโรคร้ายแรงสำหรับผู้เยาว์ (คุ้มครองถึงก่อนที่ผู้เอาประกันภัยมีอายุครบ 17 ปีบริบูรณ์เท่านั้น)		6.1S โรคไขกระดูกที่ทำให้หัวใจผิดปกติ 6.2S โรคควาซาร์กัที่ก่อให้เกิดโรคแทรกซ้อนของหัวใจ 6.3S โรคเบาหวานชนิดที่หนึ่ง 6.4S โรคน้ำไขสันหลังคั่งในโพรงสมองซึ่งเกิดภายหลังและต้องใส่ท่อระบาย

* บริษัทจะจ่ายผลประโยชน์ในข้อนี้ ภายใตเงื่อนไขว่าวันที่ผู้เอาประกันภัยได้รับการวินิจฉัยและหรือยืนยันจากแพทย์เป็นครั้งแรกในขณะที่ยังมีชีวิตอยู่ผ่านการเจ็บป่วยเป็นโรคร้ายแรงที่ได้เกิดขึ้นครั้งแรกก่อนวันครบรอบปีกรมธรรม์ภายหลังผู้เอาประกันภัยมีอายุครบ 80 ปีบริบูรณ์

- ผู้เอาประกันภัยควรศึกษาและทำความเข้าใจในเอกสารเสนอขายก่อนตัดสินใจทำประกันภัย เมื่อได้รับกรมธรรม์แล้วโปรดศึกษารายละเอียดข้อกำหนดและเงื่อนไขในกรมธรรม์
- ผู้เอาประกันภัยมีหน้าที่แจ้งข้อความจริงในการขอเอาประกันภัย การปกปิดข้อความจริงหรือแจ้งข้อความที่เป็นเท็จ อาจเป็นเหตุให้บริษัทผู้รับประกันภัยยกข้ออ้างสัญญาประกันภัยและปฏิเสธไม่จ่ายค่าสินไหมทดแทนตามสัญญาประกันภัย
- ข้อกำหนดและเงื่อนไขของข้อความคุ้มครองจะระบุไว้ในกรมธรรม์ประกันภัยที่ออกให้กับผู้ถือกรมธรรม์

บริษัทจะจ่ายผลประโยชน์ความคุ้มครองโรคร้ายแรงระดับรุนแรงสำหรับ “ภาวะอะเพลติก” หรือ “การสูญเสียการดำรงชีพอย่างอิสระ” หรือ “การทพพลภาพถาวรสิ้นเชิง” เฉพาะกรณีที่เป็นการจ่ายผลประโยชน์นี้ครั้งแรก หรือ ที่ผู้เอาประกันภัยได้รับการวินิจฉัยและหรือยืนยันจากแพทย์เป็นครั้งแรก ในขณะที่ยังมีชีวิตอยู่ว่าการเจ็บป่วยเป็นโรคร้ายแรงดังกล่าวได้เกิดขึ้นจากอุบัติเหตุ

กรณีที่ผู้เอาประกันภัยได้รับการวินิจฉัยและหรือยืนยันจากแพทย์ว่าเจ็บป่วยเป็นโรคร้ายแรงระดับต้นถึงระดับปานกลาง และหรือโรคร้ายแรงระดับรุนแรงตั้งแต่ 2 โรคขึ้นไป จากสาเหตุและหรือเหตุการณ์เดียวกัน บริษัทจะจ่ายผลประโยชน์ความคุ้มครองโรคร้ายแรงที่ได้รับ ความคุ้มครองภายใต้สัญญาเพิ่มเติมนี้สูงที่สุดเพียง 1 โรคเท่านั้น และให้รวมถึงกรณีดังต่อไปนี้

กรณีที่ 1 ผลการวินิจฉัย “โรคมะเร็งระยะลุกลาม” และ “โรคมะเร็งระยะไม่ลุกลาม” ระบุว่า เกิดขึ้นที่อวัยวะเดียวกัน ข้างเดียวกัน และได้รับการรักษาหรือผ่าตัดในครั้งเดียวกัน

กรณีที่ 2 การบาดเจ็บ “แผลไหม้กรรจ์” และ “แผลไหม้ชนิดรุนแรงน้อย” ที่เกิดจากอุบัติเหตุครั้งเดียวกัน

กรณีที่ 3 การเจ็บป่วยเป็น “โรคน้ำไขสันหลังคั่งในโพรงสมองซึ่งเกิดภายหลัง และต้องใส่ท่อระบาย” และ “การผ่าตัดฝังท่อระบายในโพรงสมอง” ซึ่งเป็นการรักษาครั้งเดียวกัน

กรณีที่ 4 “การสูญเสียแขนหรือขาหนึ่งข้างหรือตาหนึ่งข้าง” และต่อมาผู้เอาประกันภัยได้รับการวินิจฉัยว่าเจ็บป่วยเป็นโรคร้ายแรงระดับรุนแรงดังต่อไปนี้ “อัมพาตของกล้ามเนื้อแขนหรือขา” หรือ “การสูญเสียการดำรงชีพอย่างอิสระ” หรือ “การทพพลภาพถาวรสิ้นเชิง” หรือ “ตาบอด” โดยโรคร้ายแรงระดับรุนแรงดังกล่าวเกิดจากสาเหตุเดียวกันกับ “การสูญเสียแขนหรือขาหนึ่งข้างหรือตาหนึ่งข้าง”

ทั้งนี้จะถือว่าการจ่ายผลประโยชน์ใน 4 กรณีนี้เป็นการจ่ายผลประโยชน์ความคุ้มครองโรคร้ายแรงระดับรุนแรงในแต่ละกรณีเท่านั้น

- ผู้เอาประกันภัยควรศึกษาและทำความเข้าใจในเอกสารเสนอขายก่อนตัดสินใจทำประกันภัย เมื่อได้รับกรมธรรม์แล้ว โปรดศึกษารายละเอียดข้อกำหนดและเงื่อนไขในกรมธรรม์
- ผู้เอาประกันภัยมีหน้าที่แถลงข้อความจริงในการขอเอาประกันภัย การปกปิดข้อความจริงหรือแถลงข้อความเป็นเท็จใดๆ อาจเป็นเหตุให้บริษัทผู้รับประกันภัยออกคำสั่งสัญญาประกันภัยและปฏิเสธไม่จ่ายค่าสินไหมทดแทนตามสัญญาประกันภัย
- ข้อกำหนดและเงื่อนไขของกรมธรรม์จะระบุไว้ในกรมธรรม์ประกันภัยที่ออกให้กับผู้ถือกรมธรรม์

ผลประโยชน์โดยย่อ AIA TOTAL CARE - UDR



ในขณะที่สัญญาเพิ่มเติมนี้มีผลบังคับ หากผู้เอาประกันภัยได้รับการวินิจฉัยและหรือยืนยันจากแพทย์เป็นครั้งแรกในขณะที่ยังมีชีวิตอยู่ว่าเจ็บป่วยหรือได้รับบาดเจ็บที่ส่งผลให้เกิดภาวะวิกฤตที่มีผลต่อการดำรงชีวิต และหรือเจ็บป่วยเป็นโรคร้ายแรงภายใต้ผลประโยชน์การดูแลต่อเนื่องจากโรคร้ายแรง ที่ได้รับความคุ้มครองภายใต้สัญญาเพิ่มเติมนี้ บริษัทจะจ่ายผลประโยชน์ ตามที่ระบุในตารางผลประโยชน์ ดังนี้

ผลประโยชน์	จำนวนผลประโยชน์	ระยะเวลาที่ให้ความคุ้มครอง
1. ผลประโยชน์ภาวะวิกฤตที่มีผลต่อการดำรงชีวิต (MIB: Major Impact Benefit)¹	100% ของจำนวนเงินเอาประกันภัย	คุ้มครองถึงก่อนวันครบรอบปีกรมธรรม์ภายหลังผู้เอาประกันภัยมีอายุครบ 80 หรือ 99 ปีบริบูรณ์ (ขึ้นอยู่กับระยะเวลาความคุ้มครองที่เลือก)
2. ผลประโยชน์การดูแลต่อเนื่องจากโรคร้ายแรง (CCB: Continuing Care Benefit)¹		
2.1 ผลประโยชน์ที่จ่ายครั้งเดียว	10% ของจำนวนเงินเอาประกันภัย	คุ้มครองถึงก่อนวันครบรอบปีกรมธรรม์ภายหลังผู้เอาประกันภัยมีอายุครบ 80 ปีบริบูรณ์ หรือจนกระทั่งแบบประกันหลักสิ้นผลบังคับ
2.2 ผลประโยชน์ที่จ่ายเป็นรายเดือน	1.5% ของจำนวนเงินเอาประกันภัย ติดต่อกันรวมทั้งหมด 60 เดือน	
3. ผลประโยชน์ยกเว้นค่าการประกันภัย	ยกเว้นค่าการประกันภัยของสัญญาเพิ่มเติมนี้ เมื่อผู้เอาประกันภัยได้รับการวินิจฉัยและหรือยืนยันจากแพทย์เป็นครั้งแรกในขณะที่ยังมีชีวิตอยู่ว่าเจ็บป่วยหรือได้รับบาดเจ็บที่ส่งผลให้เกิดภาวะวิกฤตที่มีผลต่อการดำรงชีวิตและหรือเจ็บป่วยเป็นโรคร้ายแรงที่ได้รับ ความคุ้มครองภายใต้ผลประโยชน์การดูแลต่อเนื่องจากโรคร้ายแรง	

หมายเหตุ : ¹ ตลอดอายุสัญญาเพิ่มเติมนี้ บริษัทจะจ่ายผลประโยชน์ความคุ้มครองโรคร้ายแรงในข้อ 1. และ ข้อ 2. รวมกันไม่เกินร้อยละ 200 ของจำนวนเงินเอาประกันภัย

- ผู้ขอเอาประกันภัยควรศึกษาและทำความเข้าใจในเอกสารเสนอขายก่อนตัดสินใจทำประกันภัย เมื่อได้รับกรมธรรม์แล้วโปรดศึกษารายละเอียดข้อกำหนดและเงื่อนไขในกรมธรรม์
- ผู้ขอเอาประกันภัยมีหน้าที่แถลงข้อเท็จจริงในการขอเอาประกันภัย การปกปิดข้อเท็จจริงหรือแถลงข้อความเป็นเท็จใดๆ อาจเป็นเหตุให้บริษัทผู้รับประกันภัยบอกล้างสัญญาประกันภัยและปฏิเสธไม่จ่ายค่าสินไหมทดแทนตามสัญญาประกันภัย
- ข้อกำหนดและเงื่อนไขของกรมคุ้มครองจะระบุไว้ในกรมธรรม์ประกันภัยที่ออกให้กับผู้ถือกรมธรรม์

1. ผลประโยชน์ภาวะวิกฤตที่มีผลต่อการดำรงชีวิต (MIB : Major Impact Benefit)

หมายถึง การเข้ารับรักษาตัวเป็นผู้ป่วยในห้องพักผู้ป่วยในวิกฤต (Intensive Care Inpatient Room) ของโรงพยาบาล เป็นระยะเวลาอย่างน้อย 5 วันติดต่อกัน อันเนื่องมาจากสาเหตุหรือการรักษาการเจ็บป่วยหรือการบาดเจ็บข้อใดข้อหนึ่งดังต่อไปนี้

- 1) **เข้ารับการผ่าตัดใหญ่** ซึ่งจำเป็นต้องใช้ยาสลบแบบทั่วไป (General Anaesthesia) หรือการให้ยาระงับความรู้สึกเฉพาะส่วน (Regional Anaesthesia) ทั้งนี้ ไม่รวมถึงการผ่าตัดเพื่อการบริจาคอวัยวะ
- 2) **ใช้เครื่องช่วยหายใจแบบสอดท่อหรือเจาะคอ** หรือเครื่องช่วยพยุงการทำงานของหัวใจและปอด เพื่อรักษาหรือประคับประคองภาวะล้มเหลวของการทำงานของระบบหายใจ
- 3) **ภาวะล้มเหลวของอวัยวะที่สำคัญ** หมายถึง ภาวะล้มเหลวระยะสุดท้ายซึ่งไม่สามารถฟื้นกลับมาทำหน้าที่ได้อย่างมีประสิทธิภาพเพียงพอ ด้วยการรักษาและหรือการผ่าตัดที่เป็นไปตามหลักเกณฑ์ทางเวชปฏิบัติมาตรฐานปัจจุบันของอวัยวะดังต่อไปนี้



ทั้งนี้ การวินิจฉัยทั้ง 3 ข้อ ต้องได้รับการยืนยันโดยแพทย์ผู้เชี่ยวชาญที่ได้รับการรับรองเฉพาะด้านว่ามีความจำเป็นทางการแพทย์และเป็นไปตามมาตรฐานทางการแพทย์ และการรักษาการเจ็บป่วยหรือการบาดเจ็บจะให้ความคุ้มครองเฉพาะการรักษาที่เกิดขึ้นในประเทศไทยเท่านั้น

2. ผลประโยชน์การดูแลต่อเนื่องจากโรคร้ายแรง (CCB : Continuing Care Benefit)

บริษัทจะจ่ายผลประโยชน์นี้ ภายใต้เงื่อนไขว่าวันที่ผู้เอาประกันภัยได้รับการวินิจฉัยและหรือยืนยันจากแพทย์เป็นครั้งแรกในขณะที่ยังมีชีวิตอยู่ว่าการเจ็บป่วยเป็นโรคร้ายแรงนี้ได้เกิดขึ้นครั้งแรกก่อนวันครบรอบปีกรมธรรม์ภายหลังจากผู้เอาประกันภัยมีอายุครบ 80 ปีบริบูรณ์ และบริษัทจะจ่ายผลประโยชน์นี้จำกัดเพียงหนึ่งโรคร้ายแรงที่ได้รับการคุ้มครองภายใต้ผลประโยชน์นี้เท่านั้น

โรคร้ายแรงที่ได้รับการคุ้มครองภายใต้ผลประโยชน์การดูแลต่อเนื่องจากโรคร้ายแรง (CCB: Continuing Care Benefit) มีดังนี้

- 1) โรคสมองเสื่อมชนิดอัลไซเมอร์ (Alzheimer's Disease)
- 2) โรคพาร์กินสัน (Parkinson's Disease)
- 3) โรคของเซลล์ประสาทควบคุมการเคลื่อนไหว (Motor Neuron Disease)
- 4) โรคกล้ามเนื้อเสื่อม (Muscular Dystrophy)
- 5) ภาวะข้ออักเสบรูมาตอยด์ชนิดรุนแรง (Severe Rheumatoid Arthritis)
- 6) การบาดเจ็บที่ศีรษะอย่างรุนแรง (Major Head Trauma)
- 7) การสูญเสียการดำรงชีพอย่างอิสระ (Loss of Independent Living)
- 8) การทุพพลภาพถาวรสิ้นเชิง (Total and Permanent Disability - TPD)
 - ไม่สามารถปฏิบัติกิจวัตรประจำวันได้ด้วยตนเองอย่างถาวรตั้งแต่ 3 อย่างขึ้นไป ต่อเนื่องกันเป็นระยะเวลาอย่างน้อย 180 วัน หรือ
 - ไม่สามารถทำงานหรือประกอบอาชีพใด ๆ เพื่อรับค่าตอบแทนหรือกำไรใด ๆ ต่อเนื่องกันเป็นระยะเวลาอย่างน้อย 180 วัน หรือ
 - การสูญเสียสายตา มือ หรือเท้า ทั้ง 2 ข้าง หรือสูญเสียมือ 1 ข้างและเท้า 1 ข้าง หรือสูญเสียตา 1 ข้างและมือ 1 ข้าง หรือสูญเสียตา 1 ข้างและเท้า 1 ข้าง

- ผู้เอาประกันภัยควรศึกษาและทำความเข้าใจในเอกสารเสนอขายก่อนตัดสินใจทำประกันภัย เมื่อได้รับกรมธรรม์แล้วโปรดศึกษารายละเอียดข้อกำหนดและเงื่อนไขกรมธรรม์
- ผู้เอาประกันภัยมีหน้าที่แจ้งข้อความจริงในการขอเอาประกันภัย การปิดข้อความจริงหรือแถลงข้อความเป็นเท็จใดๆ อาจเป็นเหตุให้บริษัทผู้รับประกันภัยขอล้างสัญญาประกันภัยและปฏิเสธไม่จ่ายค่าสินไหมทดแทนตามสัญญาประกันภัย
- ข้อกำหนดและเงื่อนไขของกรมคุ้มครองจะระบุไว้ในกรมธรรม์ประกันภัยที่ออกให้กับผู้ถือกรมธรรม์

ตารางค่าธรรมเนียมกรมธรรม์ (กรณีแบบกั้น AIA ISSARA PLUS (Unit Linked) เท่านั้น)

ค่าธรรมเนียมและค่าใช้จ่าย	วิธีการคำนวณ	อัตรา(ปัจจุบัน)				
1. ค่าใช้จ่ายในการดำเนินการประกันภัย	หักออกจากเบี้ยประกันภัยหลักเพื่อความคุ้มครอง ทุกครั้งที่บริษัทได้รับชำระ	ครั้งที่ของการชำระเบี้ยประกันหลัก			% ของเบี้ยประกันภัยหลัก	เพื่อความคุ้มครองที่ชำระ
		รายปี	ราย 6 เดือน	ราย 3 เดือน	รายเดือน	
		1	1 - 2	1 - 4	1 - 12	60
		2	3 - 4	5 - 8	13 - 24	40
		3	5 - 6	9 - 12	25 - 36	20
		4	7 - 8	13 - 16	37 - 48	10
		5	9 - 10	17 - 20	49 - 60	10
		6	11 - 12	21 - 24	61 - 72	5
		7 เป็นต้นไป	13 เป็นต้นไป	25 เป็นต้นไป	73 เป็นต้นไป	0
	หักออกจากเบี้ยประกันภัยเพิ่มเติมพิเศษ ทุกครั้งที่บริษัทได้รับชำระ	1.5% ของเบี้ยประกันภัยเพิ่มเติมพิเศษที่ชำระ				
2. ค่าธรรมเนียมการบริหารกรมธรรม์ ^{3, 4}	หักเป็นรายเดือนจากการขายคืนหน่วยลงทุนอัตโนมัติที่ราคาปรับซื้อคืนหน่วยลงทุนตามสัดส่วนของกองทุนที่ถืออยู่	0.7% ต่อปี ของมูลค่าปรับซื้อคืนหน่วยลงทุน				
3. ค่าการประกันภัย ^{3, 4, 5}	1. ค่าการประกันภัยสำหรับความคุ้มครองชีวิตคำนวณจากอัตราค่าการประกันภัย ¹ ของจำนวนเงินเสี่ยงภัยสุทธิ ² 2. ค่าการประกันภัยสำหรับผลประโยชน์กรณีทุพพลภาพถาวรสิ้นเชิง คำนวณจากอัตราค่าการประกันภัย ¹ ของจำนวนเงินเอาประกันภัยสำหรับผลประโยชน์กรณีทุพพลภาพถาวรสิ้นเชิง 3. ค่าการประกันภัยสำหรับสัญญาเพิ่มเติมแบบชำระค่าการประกันภัยโดยการขายคืนหน่วยลงทุน คำนวณจากอัตราค่าการประกันภัย ¹ ของจำนวนเงินเอาประกันภัย หรือผลประโยชน์ของสัญญาเพิ่มเติมแบบชำระค่าการประกันภัยโดยการขายคืนหน่วยลงทุน (ถ้ามี) โดยค่าการประกันภัยจะถูกหักเป็นรายเดือนจากการขายคืนหน่วยลงทุนอัตโนมัติที่ราคาปรับซื้อคืนหน่วยลงทุนตามสัดส่วนของกองทุนที่ถืออยู่	อัตรารายปีตามอัตราค่าการประกันภัยที่ได้รับความเห็นชอบจากนายทะเบียน ทั้งนี้เป็นไปตามหลักเกณฑ์ที่บริษัทกำหนด				
4. ค่าธรรมเนียมในการถอนเงินจากกรมธรรม์	การถอนเงินจากกรมธรรม์ การเวนคืนกรมธรรม์ และการเวนคืนกรมธรรม์โดยอัตโนมัติ บริษัทจะคิดค่าธรรมเนียมในการ ถอนเงินอัตรา 50% ของมูลค่าปรับซื้อคืนหน่วยลงทุนของเบี้ยประกันภัยหลักเพื่อความคุ้มครองที่ถอน โดยบริษัทจะไม่คิดค่าธรรมเนียมในการถอนเงินจากหน่วยลงทุนของเบี้ยประกันภัยหลักเพื่อความคุ้มครอง หากกรมธรรม์มีผลบังคับ มากกว่า 2 ปี และมีการชำระเบี้ยประกันภัยหลักเพื่อความคุ้มครอง รายปีครบ 2 งวด ราย 6 เดือนครบ 4 งวด ราย 3 เดือน ครบ 8 งวด และ รายเดือนครบ 24 งวด ทั้งนี้ บริษัทจะไม่คิดค่าธรรมเนียมในการถอนเงินจากหน่วยลงทุนของเบี้ยประกันภัยเพิ่มเติมพิเศษ					
5. ค่าธรรมเนียมในการสับเปลี่ยนกองทุน ³		ไม่มีค่าธรรมเนียม				
6. ค่าธรรมเนียมในการขอต่ออายุกรมธรรม์ ³		ไม่มีค่าธรรมเนียม				
7. ค่าธรรมเนียมการขอใบแจ้งรายงานสถานะทางการเงินของกรมธรรม์ ³		ขอได้โดยไม่คิดค่าธรรมเนียมเดือนละ 1 ครั้ง หลังจากนั้นฉบับละ 50 บาท				

- หมายเหตุ : 1. ค่าการประกันภัยรายปีที่แนบกับกรมธรรม์อาจเปลี่ยนแปลงได้ ทั้งนี้ ไม่เกินอัตราสูงสุดที่บริษัทได้รับความเห็นชอบจากนายทะเบียน
2. จำนวนเงินเสี่ยงภัยสุทธิ หมายถึง จำนวนเงินเอาประกันภัยสำหรับเบี้ยประกันภัยหลักเพื่อความคุ้มครอง ตามที่ระบุไว้ในหน้าตารางกรมธรรม์
3. บริษัทขอสงวนสิทธิ์ในการเปลี่ยนแปลงค่าธรรมเนียมต่าง ๆ แต่ไม่เกินอัตราที่กำหนดตามเงื่อนไขของกรมธรรม์ โดยบริษัทจะแจ้งให้ทราบล่วงหน้าไม่น้อยกว่า 1 เดือน
4. ในการคำนวณค่าธรรมเนียมการบริหารกรมธรรม์ และค่าการประกันภัยในเดือนแรก บริษัทจะหักจากเบี้ยประกันภัยก่อนนำไปลงทุน สำหรับเดือนต่อๆ ไป บริษัทจะหักจากการขายคืนหน่วยลงทุนอัตโนมัติที่ราคาปรับซื้อคืนหน่วยลงทุนตามสัดส่วนของกองทุนภายใต้กรมธรรม์ที่ถืออยู่ หากมูลค่าปรับซื้อคืนหน่วยลงทุนของกองทุนใด ณ วันที่ขายคืนหน่วยลงทุนมีมูลค่าไม่ถึงยอดต่อการหักค่าธรรมเนียมดังกล่าว ค่าธรรมเนียมที่ไม่สามารถหักได้จะเป็นหนี้ของกรมธรรม์ และจะทำการหักจากกองทุนภายใต้กรมธรรม์ตามสัดส่วนของมูลค่าปรับซื้อคืนหน่วยลงทุนของแต่ละกองทุนในเดือนถัดไป
5. กรณีจำนวนเงินเอาประกันภัยตั้งแต่ 10,000,000 บาทขึ้นไป อาจได้รับส่วนลดค่าการประกันภัยของอัตราค่าการประกันภัยสำหรับความคุ้มครองชีวิต และ/หรือ อัตราค่าการประกันภัยสำหรับผลประโยชน์กรณีทุพพลภาพถาวรสิ้นเชิงตามที่บริษัทกำหนด ทั้งนี้ บริษัทขอสงวนสิทธิ์ในการยกเลิกหรือเปลี่ยนแปลงส่วนลดดังกล่าวในกรณีที่มีการเปลี่ยนแปลงทางอัตราค่าการประกันภัยรายปีสำหรับความคุ้มครองชีวิต และ/หรือ ตารางอัตราค่าการประกันภัยรายปีสำหรับผลประโยชน์กรณีทุพพลภาพถาวรสิ้นเชิง ซึ่งเป็นไปตามที่นายทะเบียนประกาศกำหนดหรือได้รับความเห็นชอบจากนายทะเบียน โดยบริษัทจะแจ้งให้ผู้เอาประกันภัยทราบล่วงหน้าเป็นลายลักษณ์อักษรไม่น้อยกว่าสิบวัน (15 วัน)

- ผู้เอาประกันภัยควรศึกษาและทำความเข้าใจในเอกสารเสนอขายก่อนตัดสินใจทำประกันภัย เมื่อได้รับกรมธรรม์แล้วโปรดศึกษารายละเอียดข้อกำหนดและเงื่อนไขในกรมธรรม์
- ผู้เอาประกันภัยมีหน้าที่แถลงความจริงในการขอเอาประกันภัย การปกปิดข้อเท็จจริงหรือแถลงข้อความเท็จเป็นเหตุใดๆ อาจเป็นเหตุให้บริษัทผู้รับประกันภัยขอคำสั่งสัญญาประกันภัยและปฏิเสธไม่จ่ายค่าสินไหมทดแทนตามสัญญาประกันภัย
- ข้อกำหนดและเงื่อนไขของกรมธรรม์จะระบุไว้ในกรมธรรม์ประกันภัยที่ออกให้กับผู้ถือกรมธรรม์

สิทธิของผู้เอาประกันภัย

1. สิทธิในการขอยกเลิกกรมธรรม์ภายใน 15 วันนับแต่วันที่ได้รับกรมธรรม์ โดยบริษัทจะคืนค่าธรรมเนียมกรมธรรม์ และเงินส่วนลงทุนตามราคารั้วซื้อคืนหน่วยลงทุน หักด้วยค่าใช้จ่าย 500 บาท รวมทั้งค่าตรวจสอบสุขภาพ (ถ้ามี)
2. สิทธิในการเวนคืนกรมธรรม์ เมื่อกรมธรรม์มีผลบังคับ และมีมูลค่าเวนคืนกรมธรรม์ โดยวิธีสิทธิเวนคืนที่ระบุในกรมธรรม์
3. สิทธิในการรับทราบการจัดสรรเบี้ยประกันภัยที่ลงทุนในกองทุน
4. สิทธิในการขอรับหนังสือชี้ชวนส่วนข้อรายละเอียดโครงการจากตัวแทนฯ ที่ได้รับอนุญาตจากเอเอไอ
5. สิทธิในการได้รับทราบรายชื่อของบริษััทจัดกรทุกแห่งที่บริหารจัดการกองทุนกรมธรรม์ที่เสนอขายโดยเอเอไอ
6. สิทธิในการได้รับทราบข้อมูลเกี่ยวกับชื่อ ที่อยู่ ของบริษัทจัดการ เอเอไอ รวมทั้งชื่อ ที่อยู่ และเลขประจำตัวของตัวแทนฯ ที่ได้รับอนุญาตจากเอเอไอ
7. สิทธิในการได้รับทราบข้อมูลเกี่ยวกับความเสี่ยงที่เกี่ยวข้องกับหน่วยลงทุนที่ได้รับคืนและนำเพื่อซื้อหน่วยลงทุนนั้น ตลอดจนรับทราบค่าเตือนและคำอธิบายเกี่ยวกับความเสี่ยงของกองการลงทุนในหน่วยลงทุน
8. สิทธิในการได้รับทราบข้อเท็จจริงที่มีผลกระทบต่อสิทธิประโยชน์ของผู้เอาประกันภัยหรือต่อการตัดสินใจในการลงทุน เช่น การขายหน่วยลงทุนของกองทุนที่อยู่ในขั้นตอนการดำเนินการเพื่อการควบรวมหรือการรวมกองทุน เป็นต้น
9. สิทธิในการได้รับทราบข้อมูลเกี่ยวกับความขัดแย้งทางผลประโยชน์ เช่น ค่าธรรมเนียมหรือผลตอบแทนที่ตัวแทนฯ ที่ได้รับอนุญาตจากเอเอไอ อาจได้รับจากการซื้อกรมธรรม์รวมทั้งการซื้อหรือขายคืนหน่วยลงทุน เป็นต้น
10. สิทธิในการแสดงเจตนาว่าไม่ต้องการรับการติดต่ออีกเป็นระยะเวลา 2 ปี
11. สิทธิของผูีถือหุ้นหน่วยลงทุนภายใต้กรมธรรม์ประกันชีวิตควบหน่วยลงทุนโดยไม่เปิดเผยชื่อที่แท้จริงของผู้ถือหุ้นหน่วยลงทุน (Omnibus Account) อาจมีสิทธิแตกต่างจากผูีถือหุ้นหน่วยลงทุนปกติที่ชื่อหน่วยลงทุนผ่านบริษัทจัดการโดยตรง เช่น
 - ในการสั่งซื้อกรมธรรม์ควบรวมหน่วยลงทุน จะไม่ทราบราคา ณ วันที่ทำกรนั้นๆ เนื่องจากการดำเนินงานประกันชีวิตต้องใช้เวลาในการพิจารณาค่าของเอาประกันภัยชีวิตของลูกค้าหลังจากวันที่ได้รับเอกสารของลูกค้า และเอเอไอจะทำการรายชื่อหน่วยลงทุนให้กับลูกค้าภายหลังจากการอนุมัติ
 - การรับเอกสารต่างๆ เกี่ยวกับกองทุน อาจช้ากว่าการซื้อหน่วยลงทุนจากบริษัทจัดการโดยตรงเนื่องจากเอเอไอจะดำเนินการจัดส่งให้แก่ลูกค้าเมื่อได้รับเอกสารดังกล่าวจากบริษัทจัดการ
 - เอเอไอจะหักค่าการประกันภัย และค่าธรรมเนียมการบริหารกรมธรรม์ (ดูจากตารางค่าธรรมเนียมกรมธรรม์) จากการขายคืนหน่วยลงทุนอัตโนมัติทุกเดือน

คำเตือน

- ผู้เอาประกันภัยควรศึกษาและทำความเข้าใจในเอกสารเสนอขายก่อนตัดสินใจทำประกันภัย เมื่อได้รับกรมธรรม์แล้ว โปรดศึกษารายละเอียดข้อกำหนดและเงื่อนไขในกรมธรรม์
- การนำสิ่งนี้ไปเป็นประกันว่าเป็นหน้าที่ของผู้เอาประกันภัย การที่ตัวแทนประกันชีวิต นายหน้าประกันชีวิตนายหน้าประกันชีวิตเป็นกรให้บริการเท่านั้น
- ผู้เอาประกันภัยควรชำระเบี้ยประกันด้วยตามระยะเวลาที่กำหนดไว้ของแบบประกันภัย หากมีการยกเลิกหรือหยุดชำระเบี้ยประกันก่อนกำหนด อาจทำให้เกิดขาดทุนหรือเสียผลประโยชน์ได้
- ผู้เอาประกันภัยควรพิจารณาถึงความสามารถในการชำระเบี้ยประกันภัย เนื่องจากรวมนี้เหมาะสำหรับกรออมเงินระยะยาว มีค่าธรรมเนียมในการถอนเงินจากกรมธรรม์ ซึ่งอาจมีผลให้มูลค่าเวนคืนกรมธรรม์ และมูลค่าจากการถอนเงินจากกรมธรรม์ มีมูลค่าน้อยกว่ามูลค่าซื้อคืนหน่วยลงทุน ผู้เอาประกันภัยควรศึกษารายละเอียดจากตารางค่าธรรมเนียมในการถอนเงินจากกรมธรรม์
- การถอนเงินจากกรมธรรม์บางส่วน หรือการใช้สิทธิถอนเงินจากกรมธรรม์อัตโนมัติ จะทำให้มูลค่าบัญชีกรมธรรม์ลดลง ซึ่งส่งผลให้ผลประโยชน์กรณีเสียชีวิตลดลง และกรมธรรม์อาจสิ้นสุดบังคับเร็วขึ้น
- การทำประกันภัยชีวิตแบบยูนิค ลิงค์ ไม่ใช้กรฝากเงินและมีความเสี่ยง ผู้เอาประกันภัยควรทำความเข้าใจลักษณะผลิตภัณฑ์ เงื่อนไขผลตอบแทน และความเสี่ยง รวมถึงศึกษา อ่าน และทำความเข้าใจในเอกสารประกอบการเสนอขายและหนังสือชี้ชวนของกองทุน ก่อนตัดสินใจทำประกันภัยและลงทุน ซึ่งผู้เอาประกันภัยอาจได้รับเงินคืนมากกว่าหรือน้อยกว่ามูลค่าเบี้ยประกันภัย ที่ถูกจัดสรรเข้ากองทุนรวม โดยหากผลการดำเนินงานของกองทุนรวมมีกำไร ผู้เอาประกันภัยจะได้รับผลตอบแทนสูง แต่หากผลการดำเนินงานของกองทุนรวมขาดทุน ผู้เอาประกันภัยจะได้รับผลตอบแทนต่ำหรือบางกรณียาจขาดทุน กล่าวคือ ไม่ได้รับเงินลงทุนคืนเต็มจำนวน ทั้งนี้ กรมธรรม์นี้ไม่มีกรรับประกันเงินส่วนเงินลงทุน นอกจากนี้ กรณียกเลิก/เวนคืนกรมธรรม์ ก่อนครบกำหนดผู้เอาประกันภัยอาจจะได้รับเงินคืนเป็นจำนวนน้อยกว่าเบี้ยประกันภัยที่จ่ายไปแล้วอีกด้วย
- ผู้เอาประกันภัยเป็นผู้ถือการลงทุนในกองทุน เพื่อวัตถุประสงค์ในการลงทุนของตนเอง และเป็นผู้นับความเสี่ยงจากการลงทุนเอง ทั้งนี้ ผู้เอาประกันภัยควรทำความเข้าใจการลงทุน โดยสามารถระดับความเสี่ยงและรายละเอียดของกองทุนจากหนังสือชี้ชวนของกองทุน
- ในระหว่างสัญญากรมธรรม์ กรมธรรม์อาจจะสิ้นสุดบังคับในปีใดปีหนึ่งก็ได้หากมูลค่าซื้อคืนหน่วยลงทุนเท่ากับหรือน้อยกว่าศูนย์ หรือมูลค่าซื้อคืนหน่วยลงทุนไม่เพียงพอที่จะหักค่าธรรมเนียมกรมธรรม์
- กองทุนรวมเป็นนิติบุคคลแยกต่างหากจากบริษัทประกันชีวิตและบริษัทจัดการ ดังนั้นบริษัทประกันชีวิตและบริษัทจัดการ จึงไม่มีกรผูกพันในการตอบสนองผลตอบแทนของกองทุนรวมควบรวมกรมธรรม์ และจะไม่สามารถนำทรัพย์สินของกองทุนรวมไปใช้ประโยชน์เพื่อการชำระหนี้ของตนเอง
- จำนวนเบี้ยประกันภัยที่ผู้เอาประกันภัยมีจ่ายจะจะถูกหักค่าใช้จ่ายในการดำเนินการประกันภัย ค่าธรรมเนียมการบริหารกรมธรรม์และค่าการประกันภัยโดยจำนวนเงินที่เหลือจะถูกนำไปลงทุนในกองทุนรวมตามที่ผู้เอาประกันภัยเลือก
- กรณีกองทุนที่ผู้เอาประกันภัยเลือกเป็นกองทุนที่มีการลงทุนในต่างประเทศ กองทุนอาจไม่ได้มีนโยบายป้องกันความเสี่ยงจากอัตราแลกเปลี่ยนทั้งหมด ซึ่งอยู่กับดุลพินิจของผู้จัดการกองทุน ดังนั้น ผู้เอาประกันภัยอาจขาดทุนหรือได้กำไรจากอัตราแลกเปลี่ยนจากการลงทุนในกองทุนดังกล่าว หรืออาจได้รับเงินคืนต่ำกว่าเงินลงทุนเดิมแรกได้

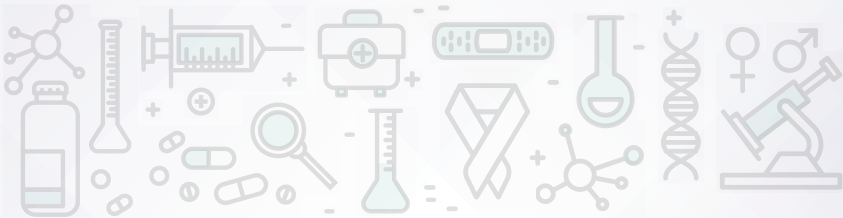
- ผู้เอาประกันภัยควรศึกษาและทำความเข้าใจในเอกสารเสนอขายก่อนตัดสินใจทำประกันภัย เมื่อได้รับกรมธรรม์แล้ว โปรดศึกษารายละเอียดข้อกำหนดและเงื่อนไขในกรมธรรม์
- ผู้เอาประกันภัยมีหน้าที่แจ้งข้อความจริงในการเอาประกันภัย การปกปิดข้อความจริงหรือแถลงข้อความที่เป็นเท็จอาจเป็นเหตุให้บริษัทผู้รับประกันภัยบอกล้างสัญญาประกันภัยและปฏิเสธไม่จ่ายค่าสินไหมทดแทนตามสัญญาประกันภัย
- ข้อหากันและเงินของเอาประกันภัยจะถูกส่งไว้ในกรมธรรม์ประกันภัยที่ออกให้กับผู้ถือกรมธรรม์

สนใจสอบถามข้อมูลเพิ่มเติมได้ที่ AIA Call Center 1581 Agent Hotline 0 2353 8888

หรือตัวแทนประกันชีวิตเอไอเอ/นายหน้าประกันชีวิตที่ได้รับอนุญาตจากเอไอเอให้นำเสนอ
ประกันชีวิตควบการลงทุน หรือศูนย์ลูกค้าสัมพันธ์ (Customer Service Center)

เอไอเอ ประเทศไทย

181 ถนนสุรวงศ์ เขตบางรัก กรุงเทพฯ 10500



การร้องเรียนของผู้เอาประกันภัย

ผู้เอาประกันภัย สามารถร้องเรียนได้ที่หน่วยงานดังต่อไปนี้ :

- 1 สามารถติดต่อได้ด้วยตนเอง ส่งจดหมาย หรือ e-mail มาที่หน่วยรับเรื่องร้องเรียน
ศูนย์ดูแลลูกค้า (Customer Care Center)
เอไอเอ ประเทศไทย 181 ถนนสุรวงศ์ เขตบางรัก กรุงเทพฯ 10500
e-mail : th.customercare@aia.com
- 2 สำนักงานคณะกรรมการกำกับและส่งเสริมการประกอบธุรกิจประกันภัย (คปภ.)
สายด่วนประกันภัย โทร.1186
- 3 สำนักงานคณะกรรมการกำกับหลักทรัพย์และตลาดหลักทรัพย์ (ก.ล.ต.)
โทร. 1207 หรือ www.sec.or.th

- ผู้ขอเอาประกันภัยควรศึกษาและทำความเข้าใจในเอกสารเสนอขายก่อนตัดสินใจทำประกันภัย
เมื่อได้รับกรมธรรม์แล้ว โปรดศึกษารายละเอียดข้อกำหนดและเงื่อนไขในกรมธรรม์
- ผู้ขอเอาประกันภัยมีหน้าที่แถลงข้อเท็จจริงในการขอเอาประกันภัย การปกปิดข้อเท็จจริง
หรือแถลงข้อความเท็จใดๆ อาจเป็นเหตุให้บริษัทผู้รับประกันภัยบอกกล่าวสัญญาประกันภัย
และปฏิเสธไม่จ่ายค่าสินไหมทดแทนตามสัญญาประกันภัย
- ข้อกำหนดและเงื่อนไขของกรมธรรม์จะระบุไว้ในกรมธรรม์ประกันภัยที่ออกให้กับผู้ถือกรมธรรม์



เอไอเอ ประเทศไทย
181 ถนนสุรวงศ์ เขตบางรัก กรุงเทพฯ 10500

aia.co.th

04/2026